

神奈川県土砂災害情報ポータル 操作ガイド（PC版）



令和7年3月

目次

1. ポータルサイトへのアクセスとページの構成.....	5
2. ポータルサイトの利用環境について	6
3. 「土砂災害のおそれのある区域」をみる	7
4. 「土砂災害ハザードマップ」をみる	8
5. 「土砂災害の危険度」をみる	9
6. 「雨量状況」をみる	10
7. 「土砂災害警戒情報の発表状況」をみる	11
8. 「雨量・警戒状況（市町村別）」をみる	12
9. 閲覧支援機能を使用する	14
10. 「砂防指定地」をみる	19
11. 「急傾斜地崩壊危険区域」をみる	20
12. 「地すべり防止区域」をみる	21
13. 「土砂災害（特別）警戒区域の告示図書」をみる	22
14. 「基礎調査結果（指定予定区域）の公表」をみる	23
15. 2D マップを操作する	24
15.1. 地図の表示範囲を変更する	24
15.1.1. 地図の拡大・縮小と広域図を表示する	24
15.1.2. 地図を移動させる	25
15.1.3. 地図上に現在位置を表示する	25
15.2. 地図の表示を変更する	26
15.2.1. 背景図を変更する	26
15.2.2. 地図上に表示中の情報の透過率を変更する	26
15.2.3. 表示色を変更する（土砂災害警戒区域・特別警戒区域）	27

15.2.4.	地図を 3D 表示に切り替える	28
15.3.	地図画面を印刷する	29
15.4.	地図上に土砂災害警戒区域等を表示する	30
15.5.	地図上に砂防三法指定区域を表示する	31
15.6.	地図上に土砂災害の危険度を表示する	32
15.7.	地図上に雨量の情報を表示する	33
15.8.	情報を重ねて表示する	34
15.9.	凡例を確認する	35
15.10.	検索区域を選択する	36
15.11.	属性情報を表示する	38
15.12.	条件を指定して属性情報を検索する	41
15.13.	範囲を指定して属性情報を検索する	43
15.14.	計測する（座標、距離、面積）	44
16.	3D マップを利用する	45
16.1.	3D マップにアクセスする	45
16.2.	地図の表示範囲を変更する	46
16.3.	地図上に現在位置を表示する	47
16.4.	地図の表示を変更する	48
16.4.1.	背景図を変更する	48
16.4.2.	地図上に表示中の情報の透過率を変更する	49
16.4.3.	地図を 2D 表示に切り替える	49
16.5.	凡例を確認する	50
16.6.	検索区域を選択する	51
16.7.	属性情報を表示する	52
17.	スマートフォンやタブレットでのご利用について	53

18.	更新情報をみる	54
19.	関連サイト	55
20.	ご利用にあたり	56
21.	用語を調べる	57
22.	市町の助成金制度について	58
23.	使い方を確認する	59
24.	よくある質問	60
25.	こんなときは・・・	61
	地図画面が起動しない・画面のレイアウトが崩れる。	61
	地図画面の表示が遅い。	61
	地図表示がおかしな部分がある（地図が白くなる等）。	61

1. ポータルサイトへのアクセスとページの構成

「神奈川県土砂災害情報ポータル」は、土砂災害のおそれのある区域の検索や土砂災害警戒情報の発表状況、雨量の情報などを確認することができる神奈川県のポータルサイトです。

ポータルサイトにアクセスすると、ポータルサイトのトップページ（ホーム画面）が表示されます。「土砂災害」に関する様々な情報を確認することができます。



1. ポータルサイトの「ホーム」画面

トップページの「閲覧支援」タブをクリックすると、閲覧支援画面が表示されます。「神奈川県内の気象注意報・警報の発表状況」および「指定した地点周辺の土砂災害警戒区域の情報」を音声読み上げに対応した画面で確認することができます。



2. ポータルサイトの「閲覧支援」画面

トップページの「お役立ち情報」タブをクリックすると、お役立ち情報画面が表示されます。「砂防三法指定区域」および「土砂災害警戒区域等」に関する情報を確認することができます。



3. ポータルサイトの「お役立ち情報」画面

2. ポータルサイトの利用環境について

神奈川県土砂災害情報ポータルおよび各リンクページを利用する際には、下記 Web ブラウザの最新バージョンのものを推奨しています。これ以外のブラウザでは、システムが動作しないか一部の機能が制限されることがあります。

- Microsoft Edge : 134.0 以上
- Google Chrome : 134.0 以上
- Safari : 18 以上

また、3D マップを閲覧する場合は、Web ブラウザの機能にある「WebGL」を有効にいただくと、より滑らかに操作することができます。「WebGL」機能を有効にする方法は、ブラウザ毎またブラウザバージョン毎に変わりますので、ご利用の Web ブラウザに沿った設定方法で有効にしてください。

3. 「土砂災害のおそれのある区域」をみる

神奈川県内の土砂災害のおそれのある区域を確認するには、トップページ（ホームページ）の「土砂災害のおそれのある区域」ボタンをクリックします。2D マップ画面が開き、土砂災害のおそれのある区域が地図上に表示されます。地図上で確認したい地域を拡大してください（地図の操作方法については 15 章を参照）。



4. 土砂災害のおそれのある区域

4. 「土砂災害ハザードマップ」をみる

神奈川県内の土砂災害ハザードマップを確認するには、トップページ（ホーム画面）の「土砂災害ハザードマップ」ボタンをクリックします。神奈川県内の市町村が作成したハザードマップを公表しているページが開きます。



5. 土砂災害ハザードマップ

5. 「土砂災害の危険度」をみる

神奈川県内の土砂災害の危険度を確認するには、トップページ（ホーム画面）の「土砂災害の危険度」ボタンをクリックします。2D マップ画面が開き、土砂災害の危険度（1km メッシュ）が地図上に表示されます（地図の操作方法については 15 章を参照）。



6. 土砂災害の危険度

6. 「雨量状況」をみる

神奈川県内の雨量の状況を確認するには、トップページ（ホーム画面）の「雨量状況」ボタンをクリックします。2D マップ画面が開き、雨量状況（降水ナウキャスト）が地図上に表示されます（地図の操作方法については 15 章を参照）。



7. 雨量の情報

7. 「土砂災害警戒情報の発表状況」をみる

トップページ（ホーム画面）の「土砂災害警戒情報の発表状況」欄には、土砂災害警戒情報が発表されている神奈川県内の地域が表示されます。また、「土砂災害警戒情報（気象庁）」リンクをクリックすると、気象庁の防災マップサイトが開きます。



8. 土砂災害警戒情報の発表状況

8. 「雨量・警戒状況（市町村別）」をみる

神奈川県内の雨量や大雨に関する注意報・警報などを確認するには、トップページ（ホーム画面）の「雨量・警戒状況（市町村別）」ボタンをクリックします。「市町村別雨量・警戒状況等」画面が開き、神奈川県内の市町村別に最新の警報・注意報とその発表日時、雨量、土砂災害警戒情報、土砂災害危険度が一覧表示されます。

市町村において警報・注意報ならびに土砂災害警戒情報・土砂災害危険度が発表されていない場合は、一覧表の該当の箇所に「－」が表示されます。



神奈川県土砂災害情報ポータル
土砂災害から「いのち」を守るために知っていただきたいこと

市町村別雨量・警戒状況等

[過去の警報注意報の発表履歴](#)

市町村	警報・注意報 2024年8月31日 19時3分 発表	時間雨量 2024年8月31日 19時20分 観測	累計雨量 2024年8月31日 18時20分 発表	土砂災害警戒情報 2024年8月31日 18時20分 発表	土砂災害危険度 2024年8月31日 19時20分 観測
横浜市北部	大雨警報	15 mm	245 mm	警戒（継続）	警戒レベル2
横浜市南部	大雨警報	38 mm	235 mm	警戒（継続）	警戒レベル2
川崎市	大雨警報	5 mm	271 mm	警戒（継続）	警戒レベル2
相模原市西部	大雨警報	1 mm	562 mm	警戒（継続）	警戒レベル2
相模原市東部	大雨警報	3 mm	481 mm	警戒（継続）	警戒レベル2
横浜質市	大雨警報	5 mm	403 mm	警戒（継続）	警戒レベル2
平塚市	大雨警報	1 mm	103 mm	警戒（継続）	警戒レベル2
鎌倉市	大雨警報	1 mm	103 mm	警戒（継続）	警戒レベル2
藤沢市	大雨警報	1 mm	103 mm	警戒（継続）	警戒レベル2
小田原市	大雨警報	3 mm	585 mm	警戒（継続）	警戒レベル3
茅ヶ崎市	大雨警報	16 mm	263 mm	警戒（継続）	警戒レベル2
逗子市	大雨警報	38 mm	143 mm	－	警戒レベル2
三浦市	大雨警報	1 mm	118 mm	－	－
秦野市	大雨警報	2 mm	654 mm	警戒（継続）	警戒レベル3

9. 市町村別雨量・警戒状況等

「市町村別雨量・警報状況等」画面右上の「過去の警報注意報の発表履歴」リンクをクリックすると、「過去の警報注意報の発表履歴」画面が開きます。

神奈川県土砂災害情報ポータル
土砂災害から「いのち」を守るために知っていただきたいこと

ここをクリック。

過去の警報注意報の発表履歴

市町村別雨量・警報状況等

市町村	警報・注意報 2024年8月31日 19時3分 発表	時間雨量		累計雨量		土砂災害警戒情報		土砂災害危険程度	
		2024年8月31日 19時20分 観測	2024年8月31日 19時20分 観測	2024年8月31日 19時20分 観測	2024年8月31日 19時20分 観測	2024年8月31日 19時20分 観測	2024年8月31日 19時20分 観測		
横浜市北部	大雨警報	15 mm	245 mm	警戒 (継続)	警戒レベル2				
横浜市南部	大雨警報	38 mm	235 mm	警戒 (継続)	警戒レベル2				
川崎市	大雨警報	5 mm	271 mm	警戒 (継続)	警戒レベル2				
相模原市西部	大雨警報	1 mm	562 mm	警戒 (継続)	警戒レベル2				
相模原市東部	大雨警報	3 mm	481 mm	警戒 (継続)	警戒レベル2				
横浜質市	大雨警報	18 mm	131 mm	—	—				
平塚市	大雨警報	10 mm	577 mm	警戒 (継続)	警戒レベル3				
鎌倉市	大雨警報	46 mm	189 mm	警戒 (発表)	警戒レベル3				
藤沢市	大雨警報	39 mm	276 mm	警戒 (継続)	警戒レベル3				
小田原市	大雨警報	3 mm	585 mm	警戒 (継続)	警戒レベル3				
茅ヶ崎市	大雨警報	16 mm	263 mm	警戒 (継続)	警戒レベル2				
逗子市	大雨警報	38 mm	143 mm	—	警戒レベル2				
三浦市	大雨警報	1 mm	118 mm	—	—				
秦野市	大雨警報	2 mm	654 mm	警戒 (継続)	警戒レベル3				

過去の警報注意報の発表履歴

検索条件を選択して「検索」ボタンをクリック。

過去の警報注意報の発表履歴

市町村: 横浜市北部 発表又は解除日: 年 月 日 以降現在まで

検索 クリア

No	警報・注意報	市町村	発表日時	発表内容
1	大雨注意報	横浜市	2024年11月27日 10時56分	解除
2	大雨注意報	横浜市	2024年11月27日 4時1分	警戒から注意報
3	大雨警報	横浜市	2024年11月27日 1時0分	発表
4	大雨注意報			発表
5	大雨注意報			解除
6	大雨注意報			注意報
7	大雨警報	横浜市	2024年11月2日 18時21分	発表
8	大雨注意報	横浜市	2024年11月2日 10時48分	発表
9	大雨注意報	横浜市	2024年10月9日 16時50分	解除

過去に神奈川県内で発表された大雨に関する警報注意報の情報が一覧表示されます。

10. 過去の警報注意報の発表状況

「過去の警報注意報の発表履歴」画面では、過去に神奈川県内で発表された警報注意報を検索することができます。「市町村」（必須選択）および「発表または解除日」（選択任意）を選択し、「検索」ボタンをクリックすると、検索結果が一覧表示されます。検索結果一覧表には、選択した市町村において、選択した日付から検索実行時点までに発表・解除された警報・注意報の情報が表示されます。また、検索条件に該当する履歴がない場合、一覧表にはメッセージ「条件に一致する警報・注意報の発表はありません。」が表示されます。

「クリア」ボタンをクリックすると、検索結果および検索条件がクリアされます。

9. 閲覧支援機能を使用する

トップページ（閲覧支援）の「閲覧支援の使い方はこちら」をクリックすると、閲覧支援の使い方を掲載した画面がポップアップ表示されます。「閉じる」ボタンをクリックすると、ポップアップ画面が閉じます。



11. 閲覧支援の使い方

「読み上げはこちら」ボタンをクリックすると、神奈川県内に発表されている大雨に関する気象注意報・警報ならびに指定した地点周辺における土砂災害警戒区域に関する情報を掲載したページが開きます（以降：「読み上げページ」）。このページは、音声読み上げに対応しています。



12. 読み上げページ

「読み上げページ」の「神奈川県内の気象注意報・警報の発表状況」一覧表には、地域・市町村別の最新の大雨に関する注意報・警報が表示されます。神奈川県全域に気象注意報・警報の発表がないとき、一覧表内にメッセージ「大雨に関する警報・注意報はありません。」が表示されます。一市町村でも警報・注意報の発表がある場合、一覧表には全市町村表示され、発表のない市町村の項目は「一」で表示されます。

「指定した地点の警戒区域の情報」一覧表には、現在地または地図画面で指定した位置およびその周囲（半径 100m）の土砂災害警戒区域・特別警戒区域の情報が表示されます。

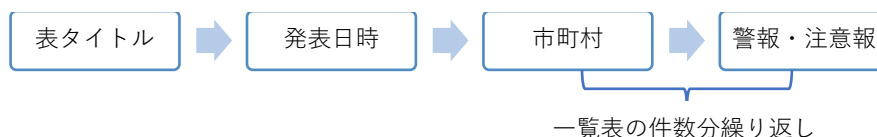
「神奈川県内の気象注意報・警報の発表状況」と「指定した地点の警戒区域の情報」一覧表は、それぞれ表タイトル上部の「読み上げ開始」ボタンをクリックすると、一覧表の内容の読み上げ音声再生が再生されます。「停止」ボタンをクリックすると音声読み上げが停止します。「読み上げ開始」ボタンがクリックされるまで「停止」ボタンはクリックできません。



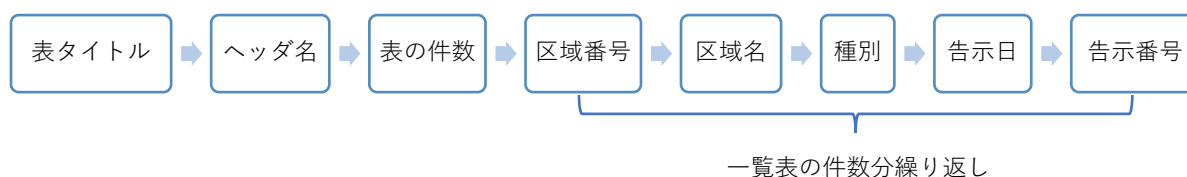
13. 音声読み上げ開始・停止ボタン

一覧に表示される情報がある場合、音声読み上げは、それぞれ下記の順序で再生されます。

「神奈川県内の気象注意報・警報の発表状況」一覧表の読み上げ順序



「指定した地点の警戒区域の情報」一覧表の読み上げ順序



「神奈川県内の気象注意報・警報の発表状況」一覧表に表示する情報がない場合（神奈川県内に気象注意報・警報の発表がない）の音声読み上げは、表タイトルに続き「大雨に関する注意報・警報はありません。読み上げを終了します。」となります。

「指定した地点の警戒区域の情報」一覧表に表示する情報がない場合（現在地または地図から指定した地点の周辺に警戒区域がない）の音声読み上げは、「指定した地点周辺の警戒区域の情報はありません。読み上げを終了します。」となります。

「指定した地点の警戒区域の情報」の位置情報として、ご利用の端末の現在地情報または、地図上で指定した位置情報を選択することができます。「読み上げページ」を開いた際、初めは「現在地周辺」が選択されています。このとき、ご利用の端末の位置情報が取得できる場合、一覧表に現在地周辺の警戒区域の情報が表示されます。端末の位置情報が取得できない場合は、一覧表上部にメッセージ「位置情報の利用が許可されていません。地図から指定してください。」が表示されます（このとき、「読み上げ開始」ボタンもクリックできません）。

端末の位置情報を取得します。

地図から位置を指定します。

▶ 読み上げ開始 ■ 停止

指定した地点周辺の警戒区域の情報 ● 現在地周辺 ○ 地図から指定する

区域番号	区域名	種別	告示日	告示番号
警戒区域の情報はありません。				

14. 警戒区域の位置情報の取得

ご利用の端末で位置情報が取得できない場合や現在地と別の場所周辺の警戒区域を確認したい場合などは、地図から位置を指定します。「地図から指定する」を選択すると、地図画面が開きます。

地図の操作方法是下記の通りです。

- 地図を移動させる：マウสดラッグ
- 地図の拡大・縮小：マウスホイールまたは地図上の「＋－」ボタンをクリック

地図を操作し、指定したい位置を地図の中心（十字カーソル）に合わせます。この状態で、「指定した地点で決定」ボタンをクリックすると、地図画面が閉じ、「読み上げページ」の「指定した地点の警戒区域の情報」一覧表に、指定した地点およびその周囲の警戒区域の情報が表示されます。

地図画面で「キャンセル」ボタンをクリックした場合は、カーソルの地点は指定せずに地図画面を閉じ、「読み上げページ」に戻ります。



神奈川県土砂災害情報ポータル

土砂災害から「いのち」を守るために知っていただきたいこと

▶ 読み上げ開始 ■ 停止

神奈川県内の気象注意報・警報の発表状況（発表無し）

地域	市町村	警報・注意報
大雨に関する注意報・警報はありません。		

▶ 読み上げ開始 ■ 停止

指定した地点周辺の警戒区域の情報 ○ 現在地周辺 ● 地図から指定する

区域番号	区域名	種別	告示日	告示番号
301-H21-004	長柄18	特別警戒区域（急傾斜）	2021年3月16日	第115号
301-H21-005	長柄18	警戒区域（急傾斜）	2021年3月16日	第115号
301-H21-006	長柄18	警戒区域（急傾斜）	2021年3月16日	第115号
301-H21-042	長柄18	警戒区域（急傾斜）	2021年3月16日	第115号

指定した位置の周囲の警戒区域の情報が表示されます。

このページに関するお問い合わせ先：神奈川県 国土整備局 河川下水道部 砂防課 電話 045-210-6511

15. 地図から位置を指定する

10. 「砂防指定地」をみる

砂防指定地を確認するには、トップページ（お役立ち情報画面）の「砂防指定地」ボタンをクリックします。2D マップ画面が開き、砂防指定地が地図上に表示されます（地図の操作方法については 15 章を参照）。



16. 砂防指定地

11. 「急傾斜地崩壊危険区域」をみる

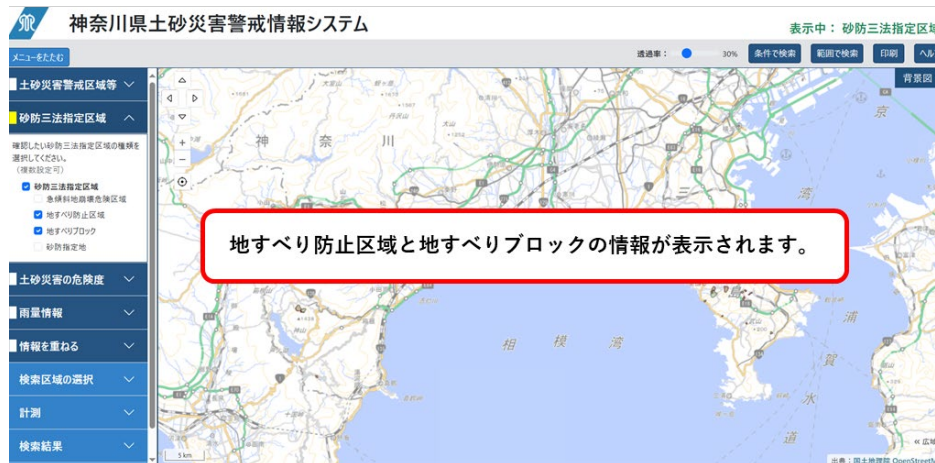
急傾斜地崩壊危険区域を確認するには、トップページ（お役立ち情報画面）の「急傾斜地崩壊危険区域」ボタンをクリックします。2D マップ画面が開き、急傾斜地崩壊危険区域が地図上に表示されます（地図の操作方法については 15 章を参照）。



17. 急傾斜地崩壊危険区域

12. 「地すべり防止区域」をみる

地すべり防止区域を確認するには、トップページ（お役立ち情報画面）の「地すべり防止区域」ボタンをクリックします。2D マップ画面が開き、地すべり防止区域と地すべりブロックが地図上に表示されます（地図の操作方法については 15 章を参照）。



18. 地すべり防止区域・地すべりブロック

13. 「土砂災害（特別）警戒区域の告示図書」をみる

土砂災害警戒区域・特別警戒区域の告示図書を確認するには、トップページ（お役立ち情報）の「土砂災害警戒区域・特別警戒区域の告示図書」ボタンをクリックします。「土砂災害警戒区域等における土砂災害防止対策の推進に関する法律」に基づく土砂災害警戒区域等の公示図書を公表している神奈川県サイトのサイトが開きます。



19. 土砂災害警戒区域・特別警戒区域の告示図書

14. 「基礎調査結果（指定予定区域）の公表」をみる

基礎調査結果を確認するには、トップページ（お役立ち情報）の「基礎調査結果（指定予定区域）の公表」ボタンをクリックします。「土砂災害警戒区域等における土砂災害防止対策の推進に関する法律」に基づく2巡目の基礎調査の結果（指定予定区域）を公表している神奈川県のサイトが開きます。



20. 基礎調査結果（指定予定区域）の公表

15.2D マップを操作する

15.1. 地図の表示範囲を変更する

15.1.1. 地図の拡大・縮小と広域図を表示する

地図を拡大・縮小するには、地図上でマウスホイールを操作するか、地図上の「+」ボタンをクリックします。

「広域図」ボタンをクリックすると、広域図が表示されます。広域図のなかに赤色の破線の矩形で地図画面に表示中の範囲が示されます。



21. 地図の拡大・縮小

15.1.2. 地図を移動させる

地図を移動するには、地図上でマウスドラッグを行うか、地図上の矢印ボタンをクリックします。



22. 地図の移動

15.1.3. 地図上に現在位置を表示する

ご利用の端末で、位置情報の取得が許可されている場合、地図上に現在位置を表示することができます。「現在位置」ボタンをクリックすると、地図上の現在位置にピンが打たれます。ご利用の端末が位置情報を取得できない状態にある場合、メッセージ「現在位置が取得できないか、もしくは現在位置の検知が許可されていません。」が表示されます。この場合は、ご利用の端末の設定等をご確認ください。



23. 現在位置情報の取得

15.2. 地図の表示を変更する

15.2.1. 背景図を変更する

背景図は、地図上の背景図選択パネルから変更することができます。国土地理院地図（標準・淡色・薄淡色・航空写真）または OpenStreetMap を選択することができます。背景図の利用規約などについては、地図画面下部のリンクよりご確認ください。



24. 背景図

15.2.2. 地図上に表示中の情報の透過率を変更する

地図上に表示中の区域・メッシュの透過率を変更することができます。透過率バーをスライドさせて調整します（透過率 0%：不透過、100%：完全透過）。



25. 区域・メッシュの透過率変更バー

15.2.3. 表示色を変更する（土砂災害警戒区域・特別警戒区域）

地図上に土砂災害警戒区域等の情報を表示しているときのみ（15.4 節参照）、区域の塗りつぶしの色に網掛けをかけることができます。「表示色変更」ボタンをクリックすると「土石流」と「地すべり」の区域にそれぞれ斜線とドットの網掛けがかかります。またこのとき、背景図は自動的に「薄淡色」になり、その他の背景図は選択できなくなります。

再度「表示色変更」ボタンをクリックすると網掛けが消えます。また、薄淡色以外の背景図も選択できるようになります。

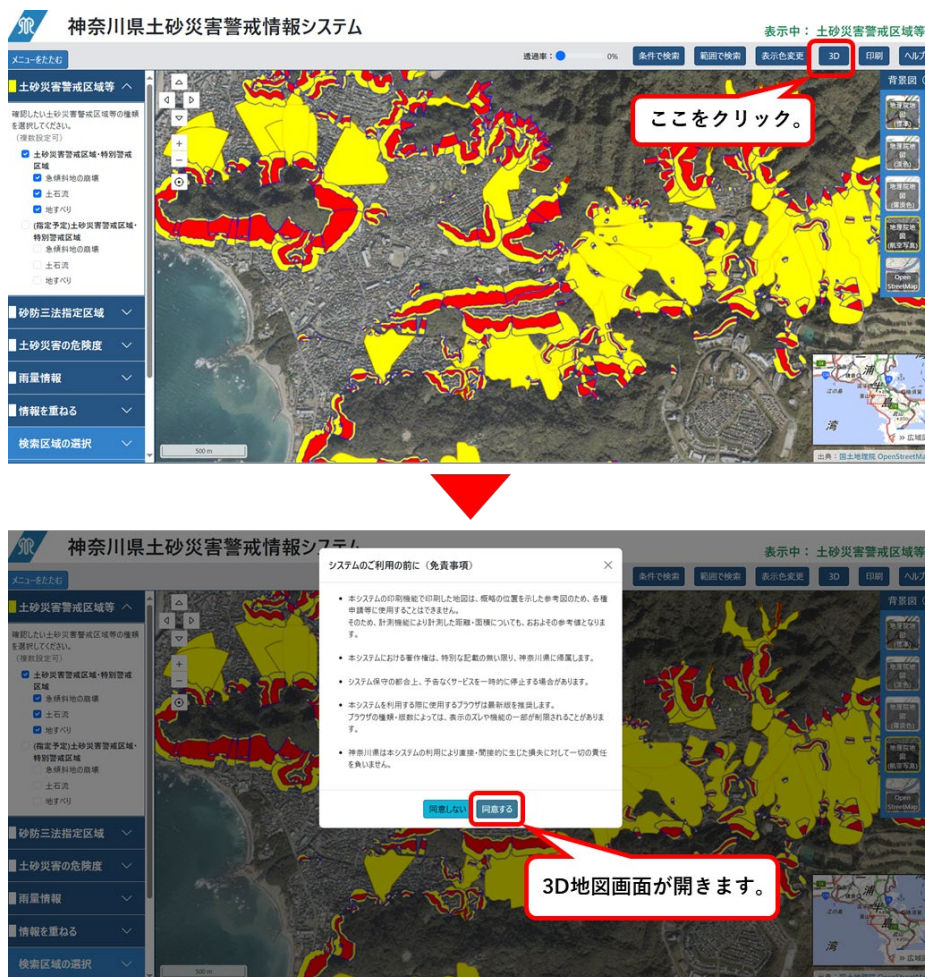


26. 表示色変更

15.2.4. 地図を 3D 表示に切り替える

地図画面は、3D 表示に切り替えることができます。「3D」ボタンをクリックすると、3D マップ利用にあたり免責事項が表示されます。免責事項に同意する場合、「同意する」ボタンをクリックすると、3D マップ画面が開きます（3D マップ画面について詳しくは 16 章を参照）。「同意しない」または「×」ボタンをクリックすると 2D マップ画面に戻ります。

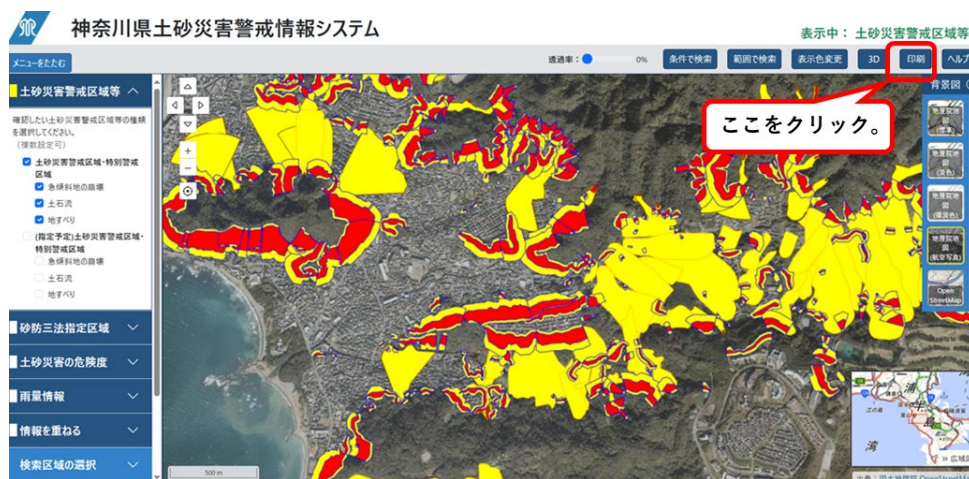
3D マップ画面は、土砂災害警戒区域等の表示のみ対応しています。また、3D 画面は 2D 画面の表示状態を引き継いで表示されます。そのため、「3D」ボタンは 2D マップ画面で「土砂災害警戒区域等」メニューを展開しているときのみ表示されます。



27. 3D マップ画面表示

15.3. 地図画面を印刷する

地図画面は印刷することができます。「印刷」ボタンをクリックすると、地図画面および地図上に表示中の情報とその凡例の印刷プレビュー画面が開きます。この画面をご利用のブラウザの印刷方法で印刷します（例：プレビュー画面で Ctrl キー+P）。



28. 地図画面の印刷

15.4. 地図上に土砂災害警戒区域等を表示する

地図上に土砂災害警戒区域等を表示するには、「土砂災害警戒区域等」メニューをクリックして展開します。メニュー展開時には、「土砂災害警戒区域・特別警戒区域」ならびにその配下の3の現象「急傾斜地崩壊」「土石流」「地すべり」にチェックが入っており、これらの区域が地図上に表示されています（これらは法指定済みの区域です）。また、「（指定予定）土砂災害警戒区域・特別警戒区域」のチェックは外れており、その配下の現象は地図上で非表示となっています。地図上に表示したい現象にはチェックを入れ、非表示にしたい現象からはチェックを外し、表示を切り替えることができます（凡例については15.9節を参照）。

「土砂災害警戒区域等」メニューを展開しているときは、「表示色変更」および「3D」ボタンが表示されます。



29. 土砂災害警戒区域等

「砂防三法指定区域」「土砂災害の危険度」「雨量の情報」「情報を重ねる」メニューをクリックすると、「土砂災害警戒区域等」メニューで選択した内容は地図上で非表示となります。

※ 地図画面初期表示時の縮尺では、警戒区域が地図上に表示されません。概ね地方レベルまで地図を拡大すると、警戒区域が地図上に表示されます。

15.5. 地図上に砂防三法指定区域を表示する

地図上に砂防三法指定区域を表示するには、「砂防三法指定区域」メニューをクリックして展開します。メニュー展開時には、「砂防三法指定区域」ならびにその配下の「急傾斜地崩壊危険区域」「地すべり防止区域」「地すべりブロック」「砂防指定地」にチェックが入っており、これらの区域が地図上に表示されています（凡例については 15.9 節を参照）。チェックを外すと、該当する情報が地図上で非表示となります。



30. 砂防三法指定区域

「土砂災害警戒区域等」「土砂災害の危険度」「雨量の情報」「情報を重ねる」メニューをクリックすると、「砂防三法指定区域」メニューで選択した内容は地図上で非表示となります。

15.6. 地図上に土砂災害の危険度を表示する

地図上に土砂災害の危険度を表示するには、「土砂災害の危険度」メニューをクリックして展開します。メニュー展開時には、「土砂災害警戒判定メッシュ（1km メッシュ）」が選択されており、地図上にメッシュ情報が表示されています（凡例については 15.9 節を参照）。「土砂災害警戒判定メッシュ（5km メッシュ）」を選択すると、地図上の表示が 5km メッシュに切り替わります。また、地図上には選択した危険度メッシュ情報に加え、法指定済みの土砂災害警戒区域・特別警戒区域が表示されます。

土砂災害の危険度の情報は、観測時刻に応じて表示を変更することができます。観測時刻は、最新観測時刻から 6 時間前まで 10 分刻みで変更することができます。



31. 土砂災害の危険度

「土砂災害警戒区域等」「砂防三法指定区域」「雨量の情報」「情報を重ねる」メニューをクリックすると、「土砂災害の危険度」メニューで選択した内容は地図上で非表示となります。

15.7. 地図上に雨量の情報を表示する

地図上に雨量の情報を表示するには、「雨量の情報」メニューをクリックして展開します。メニュー展開時には、「降水ナウキャスト」が選択されており、地図上に雨量の情報（1km メッシュ）が表示されています（凡例については 15.9 節を参照）。この他に「速報版解析雨量」「土壌雨量指数」を選択することができます。

雨量の情報は観測時刻に応じて表示を変更することができます。「降水ナウキャスト」表示中は、最新観測時刻の前後 1 時間を 10 分刻みで変更することができます。「速報版解析雨量」または「土壌雨量指数」表示中は、最新観測時刻の 6 時間前まで 10 分刻み、6 時間後まで 1 時間刻みで変更することができます。

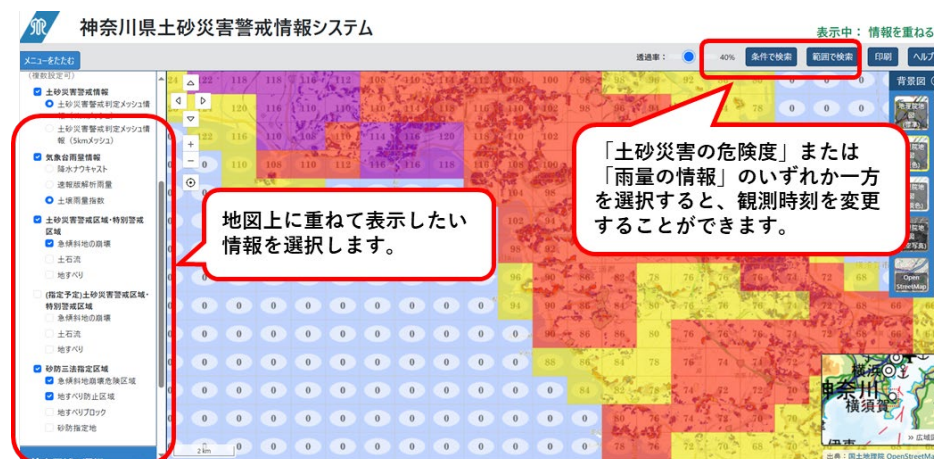


32. 雨量の情報

「土砂災害警戒区域等」「砂防三法指定区域」「土砂災害の危険度」「情報を重ねる」メニューをクリックすると、「雨量の情報」メニューで選択した内容は地図上で非表示となります。

15.8. 情報を重ねて表示する

「土砂災害警戒区域等」「砂防三法指定区域」「土砂災害の危険度」「雨量の情報」は、地図上に重ねて表示することができます。「情報を重ねる」メニューをクリックして展開します。メニュー内で選択した項目に該当する情報が、地図上に重ねて表示されます（凡例については 15.9 節を参照）。



33. 情報を重ねる

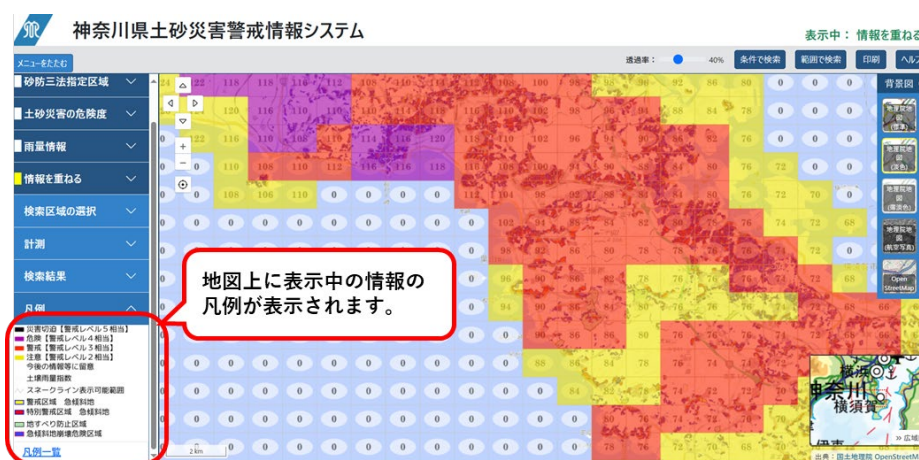
「情報を重ねる」メニューで土砂災害警戒区域等を選択しても、「表示色変更」と「3D」ボタンは表示されません。これらの機能を使用するには、「土砂災害警戒区域等」メニューを展開してください。

「情報を重ねる」メニューで「土砂災害の危険度」または「雨量の情報」に関する項目をいずれか一つ選択したとき、観測時刻に報じて表示を変更することができます（観測時刻の変更については、15.6 または 15.7 節を参照）。「土砂災害の危険度」と「雨量の情報」の両方の項目を選択（重ねて表示）した場合は、それぞれの最新の観測時刻にあたる情報のみ地図上に表示され、観測時刻を変更することはできません。

15.9. 凡例を確認する

地図上に表示している情報の凡例は「凡例」メニューで確認することができます。

「土砂災害警戒区域等」「砂防三法指定区域」「土砂災害の危険度」「雨量の情報」の各メニューおよび「情報を重ねる」メニューで項目を選択した後、「凡例」メニューをクリックして展開します。「凡例」メニュー内に、地図上に表示中の情報に関する凡例が表示されます。また、「凡例」メニュー下部の「凡例一覧」リンクをクリックすると、凡例の一覧を掲載したページが開きます。



	特別警戒区域 土石流
	特別警戒区域 地すべり
	(指定予定) 警戒区域 急傾斜地
	(指定予定) 警戒区域 土石流
	(指定予定) 警戒区域 地すべり
	(指定予定) 特別警戒区域 急傾斜地
	(指定予定) 特別警戒区域 土石流
	(指定予定) 特別警戒区域 地すべり
■ 砂防三法指定区域	
	地すべり防止区域
	砂防指定地
	急傾斜地崩壊危険区域
	地すべりブロック
■ 土砂災害危険度	
	災害切迫【警戒レベル5相当】
	危険【警戒レベル4相当】
	警戒【警戒レベル3相当】

「凡例」メニュー下部の「凡例一覧」リンクをクリックすると、凡例の一覧を掲載したページが開きます。

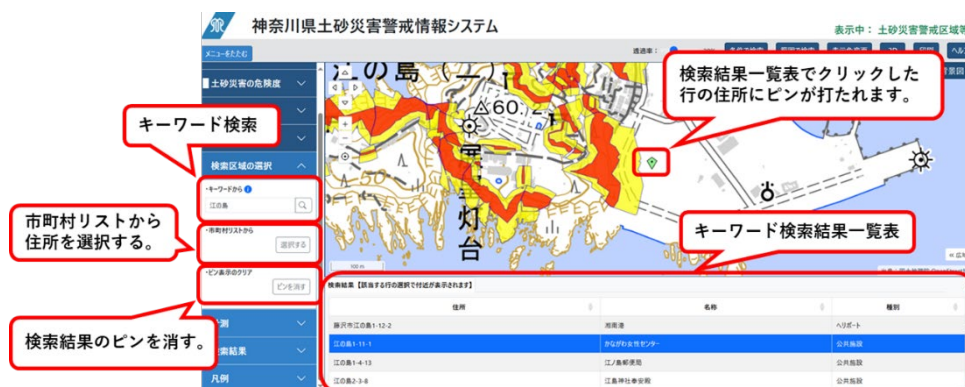
34. 凡例表示

15.10. 検索区域を選択する

神奈川県内の住所や施設名等からその位置を検索し、地図の中心に拡大表示させることができます。検索方法は、施設名などのキーワードで検索する方法と、市町村リストから住所を選択する方法があります。

「検索区域の選択」メニューをクリックして展開します。「キーワードから」の入力欄に住所や施設名等に関連するキーワードを入力します。検索ボタン（虫眼鏡）をクリックすると、地図画面下部に検索結果が一覧表示されます。一覧表の行をクリックすると、該当する住所を中心に地図が拡大表示され、ピン（緑色）が打たれます。検索結果がない場合、一覧表内にメッセージ「テーブルにデータがありません」が表示されます。

キーワード検索を実行した際、入力欄の下部にメッセージ「該当データが多すぎます。」が表示された場合は、より詳細なキーワードを入力するなどして検索をやり直してください。



35. 検索区域の選択（キーワードから）

市町村リストから住所を検索する場合は、「市町村リストから」の「選択する」ボタンをクリックします。住所検索パネルが開き、市町村の一覧表が表示されます。住所を選択し、途中で「地図の表示」ボタンをクリックすると、選択した住所に該当する地域が拡大表示されます。番地まで選択すると、該当する住所にピン（緑色）が打たれます。住所検索パネルの「閉じる」または「×」ボタンをクリックしてパネルを閉じ、地図を確認してください。

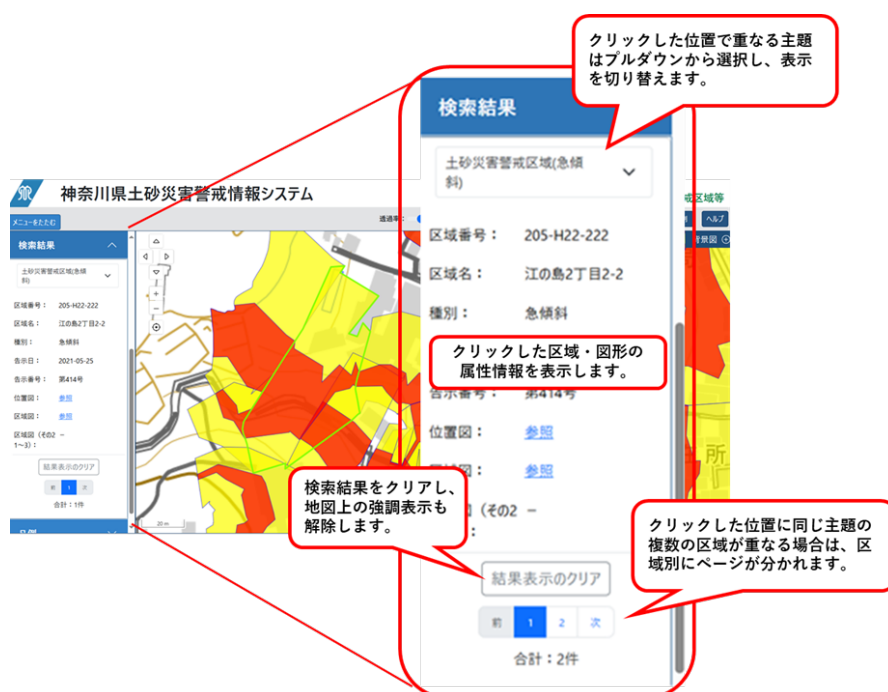


36. 検索区域の選択（市町村リストから）

15.11. 属性情報を表示する

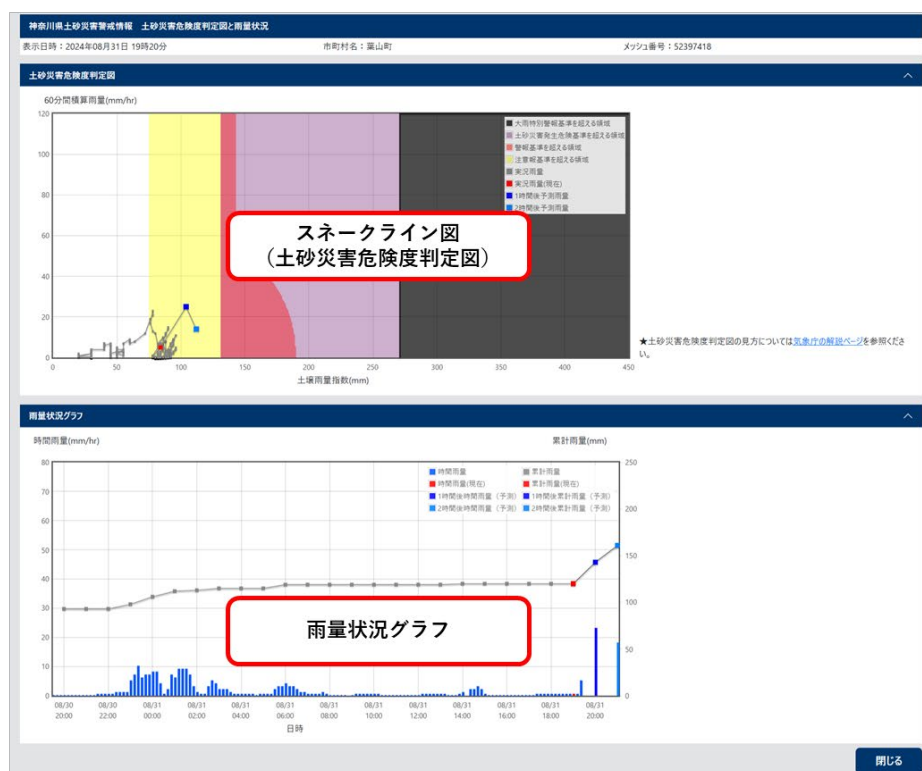
属性情報を表示地図上に表示中（メニューで選択中）の区域やメッシュなどをクリックすると、その区域・メッシュが強調表示され、詳細な情報（属性情報）が「検索結果」メニューに表示されます。

地図上でクリックした位置に、複数の主題（警戒区域と危険度メッシュなど）が重なる場合、「検索結果」メニューのプルダウンから主題を選択し、表示を切り替えることができます。また、同じ主題で複数の区域が重なっている場合は区域別にページが分かれて表示されます。「検索結果のクリア」ボタンで検索結果をクリアします。



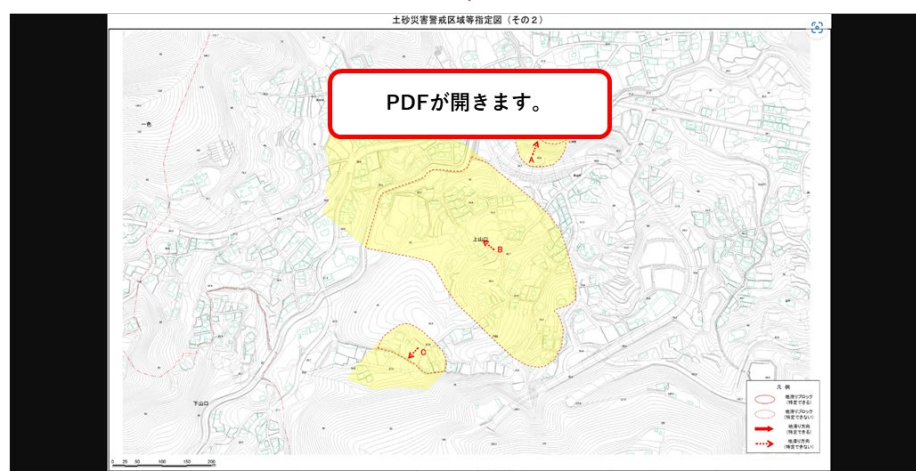
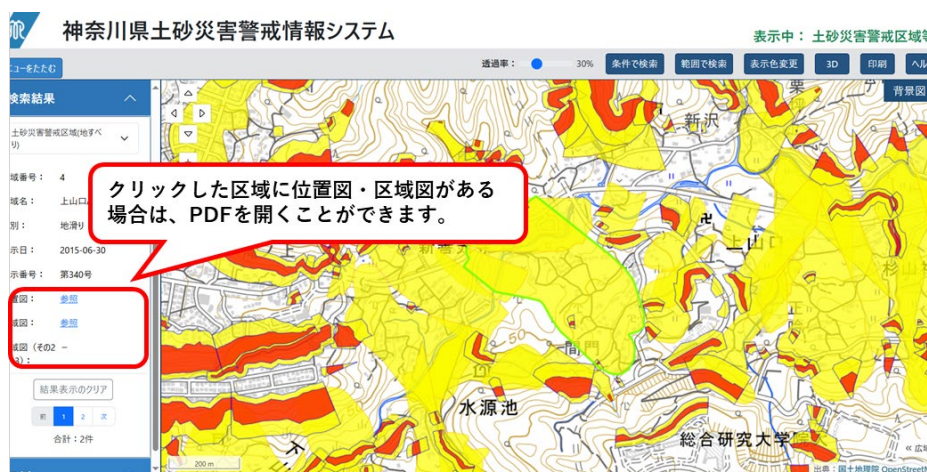
37. 区域・メッシュの属性情報

例えば、土砂災害の危険度（1km メッシュ）をクリックすると、「メッシュ番号」「市町村」「観測日時」「スネークライン図」が「検索結果」メニューに表示されます。「スネークライン図」はリンクとなっており、クリックするとスネークライン図（土砂災害危険度判定図）及び雨量状況グラフが表示されます。



38. 土砂災害の危険度に関するスネークライン図および雨量状況グラフ

また、土砂災害警戒区域をクリックすると、「区域番号」「区域名」「種別」「告示日」「告示番号」「位置図」「区域図」「区域図（その2，1～3）」が「検索結果」メニューに表示されます。クリックした区域に位置図や区域図などが存在する場合は、項目の値がリンクになっており、クリックすると PDF ファイルが開きます。



39. 土砂災害警戒区域の区域図の PDF を表示した例

15.12. 条件を指定して属性情報を検索する

区域・メッシュの属性情報は、条件を指定して検索することができます。「条件で検索」ボタンをクリックすると、「条件検索」パネルが開きます。このパネルで検索条件を指定し、「検索」ボタンをクリックすると、検索条件に該当する区域・メッシュに関する属性情報が一覧表示されます。一覧表の行をクリックすると、該当の区域・メッシュが地図上で拡大・強調表示されます。

※「条件で検索」では、地図上で非表示となっている（メニューで未選択）情報と「雨量情報」メニューの項目は検索対象外です。

「条件で検索」ボタンをクリックすると、検索パネルが開きます。

検索を実行します。

検索結果の一覧表が示されます。

検索結果一覧表の行をクリックすると、該当の区域・メッシュが拡大・強調表示されます。

区域番号	区域名	種別	告示日	告示番号	位置図	区域図	区域図(その2 1~3)
204-H19-3088	材木座6丁目2-3	急傾斜	2021-05-25	第413号	参照	参照	—
204-H19-3089	材木座6丁目3-1	急傾斜	2021-05-25	第413号	参照	参照	—
208-H22-001	板山4丁目1-1	急傾斜	2021-03-19	第151号	参照	参照	—
208-H22-001	板山4丁目1-2	急傾斜	2021-03-19	第151号	参照	参照	—

40. 条件で検索

「条件検索」パネルの「検索対象データ」では、検索したい区域・メッシュの主題を選択します。「検索対象データ」は必須選択なので、未選択の状態では検索を実行できません。未選択の状態で検索を実行すると、エラーメッセージ「検索対象データを選択してください。」が表示されます。

「キーワード」は、「検索対象データ」で選択した項目の属性情報に関連するキーワード（区域番号など）を入力します（任意）。

「市町村」は、「検索対象データ」で選択した項目の区域・メッシュが位置する市町村を選択します（任意）。

「検索対象データ」で、土砂災害警戒区域等または砂防三法指定区域に関する項目を選択しているとき「土木事務所・治水事務所」を選択することができます（任意）。

15.13. 範囲を指定して属性情報を検索する

区域・メッシュの属性情報は、地図上で範囲を矩形選択して検索することができます。「範囲で検索」ボタンをクリックすると、範囲選択モードになります（マウスのカーソルが十字になる）。この状態で地図上をドラッグすると、地図上の範囲を矩形選択することができ、その範囲に含まれる区域・メッシュの属性情報が一覧表示されます。一覧表の行をクリックすると、該当の区域・メッシュが地図上で拡大・強調表示されます。

※「範囲で検索」では、地図上で非表示となっている（メニューで未選択）情報と「雨量情報」メニューの項目の内、「速報版解析雨量」と「土壌雨量指数」が検索対象外です。

区域番号	区域名	種別	告示日	告示番号	位置図	区域図	区域図 (その2 1~3)
208-H22-074	久木4丁目2-6	急傾斜	2021-03-19	第151号	参照	参照	-
208-H22-074	久木4丁目2-4	急傾斜	2021-03-19	第151号	参照	参照	-
208-H22-074	久木4丁目2-5	急傾斜	2021-03-19	第151号	参照	参照	-
208-H22-074	久木4丁目2-6	急傾斜	2021-03-19	第151号	参照	参照	-

41. 範囲で検索

15.14. 計測する（座標、距離、面積）

地図上の座標、2点間の距離、複数点で囲まれた領域の面積を計測することができます（※計測結果はおおよその値です）。「計測」メニューをクリックして展開すると、3つのタブ「座標」「距離」「面積」が表示されます。



42. 計測（距離計測モードの例）

「座標」タブで計測ボタンをクリックすると、座標を計測するモードになります。地図上をクリックすると、その位置の座標（住所、10進緯度・経度、東経、北緯）が表示されます。計測モードを終了するには、「終了する」ボタンをクリックします。

「距離」タブで計測ボタンをクリックすると、距離を計測するモードになります。地図上をクリックした位置が始点および折れ点、ダブルクリックした位置が終点となり、その距離が表示されます。計測モードを終了するには、「終了する」ボタンをクリックします。

「面積」タブで計測ボタンをクリックすると、面積を計測するモードになります。地図上をクリックした位置が多角形の頂点となり、ダブルクリックで計測する領域が確定し、面積が表示されます。

タブを切り替えるか、「終了する」ボタンをクリックするか、「計測」メニューを閉じるか、いずれかの操作で計測モードが解除され、計測結果もクリアされます。

16.3D マップを利用する

16.1. 3D マップにアクセスする

3D マップには下記の方法でアクセスすることができます。

- ポータルサイトのリンクをクリックする。
- 2D マップ画面の「3D」ボタンをクリックする（15.2.4 節を参照）。



43. ポータルサイトの 3D マップへのリンク

3D マップにアクセスすると、初めに「免責事項」が表示されます。免責事項をお読みいただき、同意していただける場合は「同意する」ボタンをクリックすると 3D マップ画面が開きます。免責事項に同意いただけない場合は、「同意しない」ボタンをクリックすると、ポータルサイトに遷移します。

16.2. 地図の表示範囲を変更する

3D マップは、拡大・縮小、移動、回転させることができます。操作方法是、「操作方法」ボタンから確認することができます。「操作方法」ボタンをクリックすると、地図の操作方法を記したパネルが開きます（再度「操作方法」ボタンをクリックするとパネルが閉じます）。

- 地図の移動：左クリック＋ドラッグ
- 地図を傾ける・回転させる：Ctrl＋左クリック＋ドラッグまたはマウスホイールクリック＋ドラッグ（コンパスアイコンをクリックすると、画面の上が北向きになります）
- 地図の拡大・縮小：右クリック＋ドラッグまたはマウスホイール操作



44. 3D マップ画面の操作方法

16.3. 地図上に現在位置を表示する

ご利用の端末で、位置情報の取得が許可されている場合、地図上に現在位置を表示することができます。「現在位置」ボタンをクリックすると、地図上の現在位置にピンが打たれます。ご利用の端末が位置情報を取得できない状態にある場合、メッセージ「現在位置が取得できないか、もしくは現在位置の検知が許可されていません。」が表示されます。この場合は、ご利用の端末の設定等をご確認ください。



45. 現在位置情報の取得

16.4. 地図の表示を変更する

3D マップは、背景図、図形・メッシュの透明度を変更することができます。また、2D マップに表示を切り替えることができます。

16.4.1. 背景図を変更する

背景図は地図上の背景図選択パネルから変更することができます。国土地理院地図（標準・淡色・薄淡色・航空写真）と OpenStreetMap を選択することができます。地理院地図・OpenstreetMap について詳しくは、地図画面下部の出典よりご確認ください。



46. 背景図

16.4.2. 地図上に表示中の情報の透過率を変更する

地図上に表示中の区域やメッシュなどの情報の透過率を変更することができます。透過率バーをスライドさせると、透過率を 0%（不透過）から 100%（完全透過）まで調整することができます。



47. 区域の透過率変更バー

16.4.3. 地図を 2D 表示に切り替える

地図を 2D 表示に切り替えることができます。「2D」ボタンをクリックすると、2D マップ画面に遷移します。このとき、3D マップで表示していた地図の位置や背景図などは 2D 表示に引き継がれます。



48. 2D マップ画面表示

16.5. 凡例を確認する

地図上に表示している情報の凡例は「凡例」メニューで確認することができます。

「土砂災害警戒区域等」メニューで項目を選択した後、「凡例」メニューをクリックして展開します。「凡例」メニュー内に、地図上に表示中の情報に関する凡例が表示されます。



	特別警戒区域 土石流
	特別警戒区域 地すべり
	(指定予定) 警戒区域 急傾斜地
	(指定予定) 警戒区域 土石流
	(指定予定) 警戒区域 地すべり
	(指定予定) 特別警戒区域 急傾斜地
	(指定予定) 特別警戒区域 土石流
	(指定予定) 特別警戒区域 地すべり
■ 砂防三法指定区域	
	地すべり防止区域
	砂防指定地
	急傾斜地崩壊危険区域
	地すべりブロック
■ 土砂災害危険度	
	災害切迫【警戒レベル5相当】
	危険【警戒レベル4相当】
	警戒【警戒レベル3相当】

「凡例」メニュー下部の「凡例一覧」リンクをクリックすると、凡例の一覧を掲載したページが開きます。

49. 凡例表示

16.6. 検索区域を選択する

「検索区域の選択」メニューから、神奈川県内の住所や施設名等からその位置を検索し、地図の中心に表示させることができます。「検索区域の選択」メニューについては 2D マップと同様です（15.10 節を参照）。

キーワードまたは市町村リストから検索区域を選択します。

住所	名称	種別
藤沢市江の島1-12-2	湘南港	ヘリポート
江の島1-11-1	かながわ女性センター	公共施設
江の島1-4-13	江ノ島郵便局	公共施設
江の島2-3-8	江島神社奉安殿	公共施設

50. 検索区域の選択

16.7. 属性情報を表示する

地図上に表示中の土砂災害警戒区域・特別警戒区域をクリックすると、その区域に関する詳細な情報（属性情報）が「検索結果」メニューに表示されます。「検索結果」メニューについては、2D マップと同様です（15.11 節を参照）。



51. 区域の属性情報

17.スマートフォンやタブレットでのご利用について

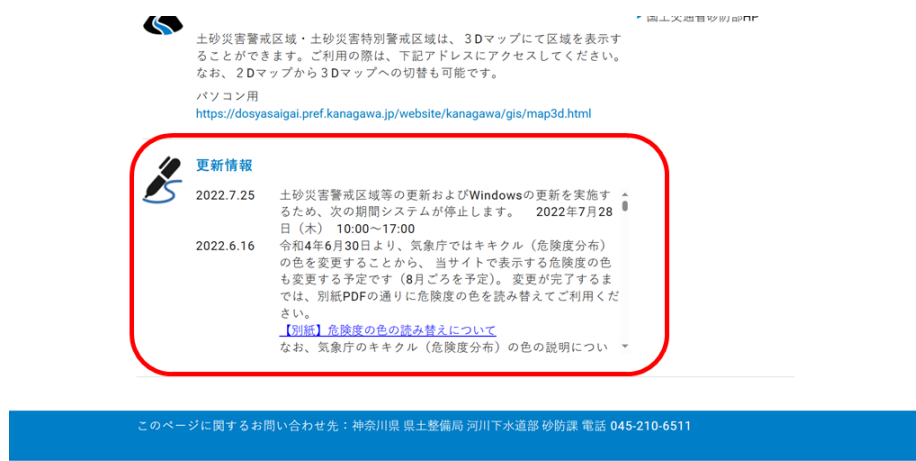
トップページの「スマートフォンやタブレットでのご利用」ブロックには、スマートフォン・タブレット向けの2次元バーコードとURLが記載されています。ここからスマートフォン・タブレット用のページにアクセスしてください。



52. スマートフォン・タブレットでのご利用

18. 更新情報をみる

トップページの「更新情報」ブロックには、ポータルサイトの更新情報が表示されます。



53. 更新情報

19. 関連サイト

トップページの「関連リンク」ブロックに、関連する防災情報を提供するサイトへのリンクが表示されています。リンクをクリックすると該当のサイトが開きます。



54. 関連リンク

20. ご利用にあたり

トップページの「ご利用にあたり」ボタンをクリックすると、ポータルサイトの利用規約が掲載された神奈川県サイトのサイトが開きます。ポータルサイトをご利用の際はご確認ください。



55. ご利用にあたり

21.用語を調べる

トップページの「用語の解説」ボタンをクリックすると、ポータルサイトに出てくる用語の解説が掲載された神奈川県サイトのサイトが開きます。ポータルサイトのご利用の際に不明な用語があるときにご確認ください。



56. 用語を解説

22. 市町の助成金制度について

トップページの「市町の助成金制度について」ボタンをクリックすると、がけ地の防災工事や復旧工事に対する市町の助成制度に関する情報が掲載された神奈川県公式サイトが開きます。



The top screenshot shows the Kanagawa Prefectural Government website's top navigation bar. A red box highlights the button labeled「市町の助成金制度について」(About the City/Town/Village Grant System). A red speech bubble points to this button with the text「ここをクリック。」(Click here.). Below the button are other links like「ご利用にあたり」(Before using),「用語の解説」(Explanation of terms),「使い方」(How to use), and「よくある質問」(Frequently asked questions).

The bottom screenshot shows the detailed page for the grant system. The title is「市町のがけ地に関する助成金制度」(Grant System for Landslide-prone Areas in Cities/Towns/Villages). The page explains the purpose of the grant system and provides a table of participating municipalities and their respective grant systems.

市町	助成制度	問合せ窓口	電話番号	公表ページ
横浜市	①崖地(防災)対策工事助成金制度 ②崖地(防災)対策工事助成金制度	建築局企画部建築防災課	045-671-2948	①土HP ②土HP

57. 市町の助成金制度について

23. 使い方を確認する

トップページの「使い方」ボタンをクリックすると、ポータルサイトの操作マニュアルが開きます。



58. 使い方

24. よくある質問

トップページの「よくある質問」ボタンをクリックすると、ポータルサイトの利用規約が掲載された神奈川県サイトのサイトが開きます。ポータルサイトのご利用の際、ご不明な点があれば、まずはここをご確認ください。



59. よくある質問

25.こんなときは・・・

地図画面が起動しない・画面のレイアウトが崩れる。

ご利用のブラウザのバージョンが古い場合などに、地図画面が正しく起動しないことがあります。ポータルサイトの「ご利用にあたり」に記載されているご利用条件をご確認ください（20 章を参照）。

地図画面の表示が遅い。

地図画面では、比較的大容量のデータを読み込みます。そのため、インターネット回線の状況によっては画面表示に時間を要する場合があります。

地図表示がおかしな部分がある（地図が白くなる等）。

地図表示におかしな部分があるときは、下記の操作を試してください。

- 地図の移動や拡大・縮小などの操作を行う。

ブラウザの表示サイズを変更した場合、地図の読み込みが追従できないことがあります。このような場合は、地図の移動や拡大・縮小などの操作をやり直すことで正しく表示される場合があります。

- ブラウザのキャッシュを削除する。

ブラウザのキャッシュに異常があるとシステムが正しく動作しないことがあります。このような場合は、ブラウザのキャッシュを削除すると正常に動作することがあります（ブラウザのキャッシュの削除方法は、ご利用のブラウザのヘルプやホームページ等をご確認ください）。